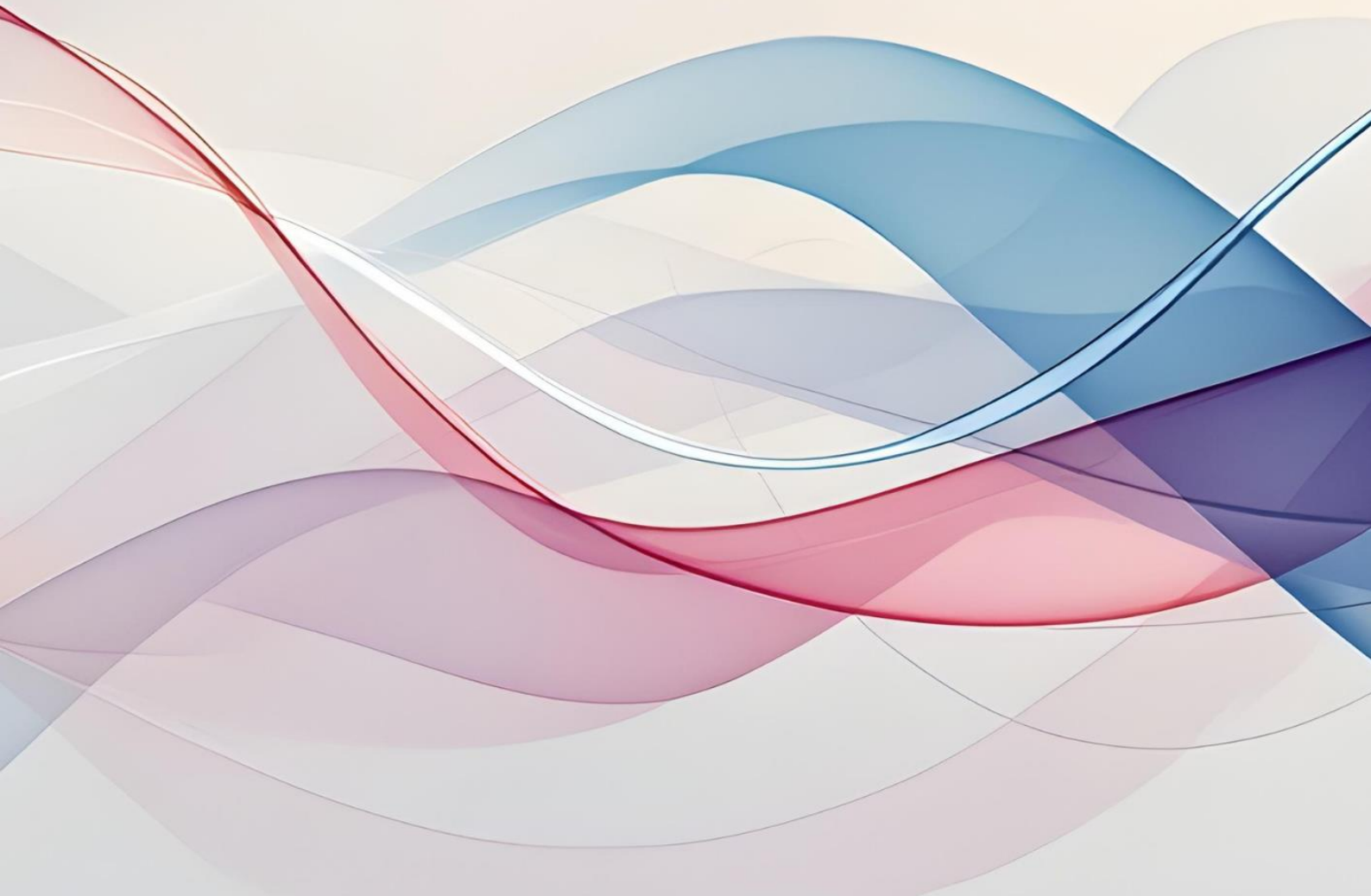


# **ACTIVIDAD ECONÓMICA EN ENTRE RÍOS**

*AÑO 2025 Y 1º TRIMESTRE DE 2026*



## ACTIVIDAD EN LA PROVINCIA DE ENTRE RÍOS

El Instituto de Investigaciones Económicas y Sociales (IIES) del Consejo Empresario de Entre Ríos, presenta un informe de la actividad económica de Entre Ríos en el período comprendido entre diciembre del año 2023 y diciembre del año 2025 con la evolución del Indicador Sintético de Actividad Económica de Entre Ríos (ISAEER), que es calculado y generado inicialmente por la Dirección General de Estadísticas y Censos de Entre Ríos (DGEC). Asimismo, se desglosan algunas de las series representantes de los distintos sectores productivos y económicos de la provincia de Entre Ríos.

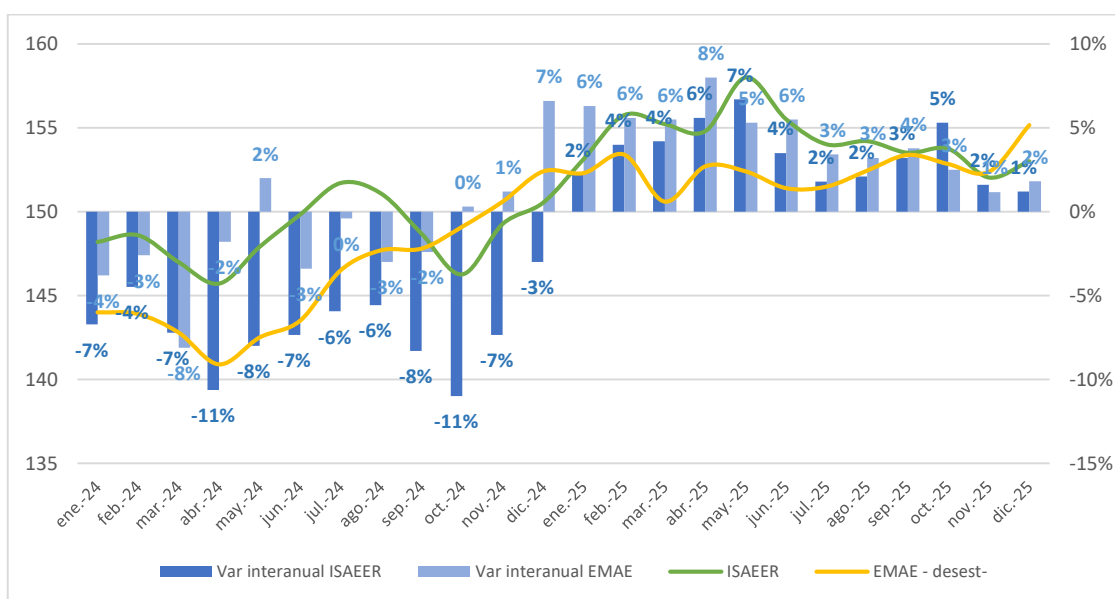
### ISAEER

El Indicador Sintético de la Actividad Económica de Entre Ríos, ISAEER, mide la actividad económica provincial y su evolución a partir de un conjunto de variables predeterminadas. El mismo registró en diciembre de 2025 una variación interanual (i.a.) del 1,2%, manteniendo una tendencia positiva iniciada a fines de 2024. En términos mensuales, presentó variaciones acotadas a lo largo del año, con una caída hacia mediados de 2025 y una leve recuperación en diciembre del 0,6%. El Estimador Mensual de Actividad Económica (Estimador Mensual de Actividad Económica), elaborado por el Instituto Nacional De Estadísticas y Censos, refleja el comportamiento de la actividad económica a nivel nacional. Este indicador, salvando las diferencias metodológicas, presenta una tendencia similar a la del ISAEER en el período analizado, con una variación positiva del 1,8% tanto en términos mensuales como interanuales.

Así también se presentan las variaciones interanuales de ambos indicadores. Durante el año 2025 las mismas son todas positivas con respecto al año anterior el cual, cabe destacar, fue un año (2024) caracterizado por una recesión económica nacional. Estas variaciones interanuales van disminuyendo al correr el año, mostrando cierta tendencia al estancamiento de la actividad económica hacia fines del 2025.

### Evolución del Índice Sintético de Actividad Económica de Entre Ríos (ISAEER) y el Estimador Mensual de Actividad Económica (EMAE)

-ene 2024 - dic 2025-



Fuente: elaboración propia en base a DEGEC E.R. e INDEC.

## **Industrialización de granos**

En este apartado se incluyen la industrialización de granos, refiriendo a la molienda de soja, trigo y arroz, así como también la producción de aceites de soja.

Al analizar los datos provistos por la Secretaría de Agricultura, Ganadería y Pesca se observa una tendencia al crecimiento de la molienda de granos en las últimas mediciones interanuales.

En el caso de la molienda de soja, en marzo de 2026 la misma fue de 28.620 toneladas (tn), representando una variación i.a. del 2,1% y mensual negativa en 17,3%. La participación de la molienda de soja de la provincia en el total nacional, según la última medición, fue de un 0,9%.

Por su parte, la molienda de trigo cerró en marzo en 14.519 tn., representando un 6,7% i.a., con una participación en el total nacional del 2,8%.

Por último, al analizar la molienda de arroz, para la cual Entre Ríos tiene una participación del 72,8% respecto del total nacional, la misma alcanzó las 71.329 tn. en marzo de 2026, es decir un 14,8% menos que en el mismo mes del año anterior.

En contraposición a la molienda de granos, al analizar la producción de aceite de soja, se observa una fuerte caída interanual del 46%, lo que evidencia un marcado retroceso en la actividad de la industria aceitera provincial. Este comportamiento muestra que no todos los sectores agroindustriales evolucionan de la misma manera. El máximo de producción se registró en julio de 2024, cuando se alcanzaron las 7.800 tn. Desde entonces, esos niveles no volvieron a repetirse y, particularmente desde agosto de 2025, la producción mantiene una tendencia descendente. La situación se profundiza en 2026, con variaciones negativas tanto en términos interanuales como mensuales. Entre los factores que podrían explicar esta dinámica se encuentra la menor disponibilidad de materia prima. De acuerdo con informes de la Bolsa de Cereales de Entre Ríos<sup>1</sup>, la producción provincial de soja mostró una caída respecto de la campaña anterior, lo que implica una menor oferta de grano para abastecer a las plantas procesadoras.

Asimismo, como la molienda de soja se ha mantenido en niveles inferiores a los registrados durante 2024 y en algunos meses de 2025, esta menor industrialización del grano repercute directamente sobre la producción de aceite. Otro factor que podría estar incidiendo son los elevados costos de producción. Dada la menor escala y densidad industrial de la provincia en comparación con otros polos agroindustriales del país, los costos logísticos y operativos adquieren una mayor relevancia relativa, afectando la competitividad de la actividad aceitera.

Otro elemento a considerar es la modificación en los Derechos de Exportación (DEX) durante el año 2025. La reducción temporal de las alícuotas aplicada por el Gobierno Nacional disminuyó la carga tributaria tanto para el poroto de soja como para sus derivados, reduciendo parcialmente la ventaja relativa que históricamente tenía la industrialización local frente a la exportación del grano sin procesar. En este contexto, pudo haberse generado un mayor incentivo a la comercialización y exportación de poroto de soja, restando parte de la materia prima disponible para la industria aceitera. No obstante, este factor debe interpretarse con cautela, ya que a nivel nacional la molienda de soja se mantuvo en niveles elevados durante gran parte de 2025, por lo que la caída observada en Entre Ríos probablemente responda a una

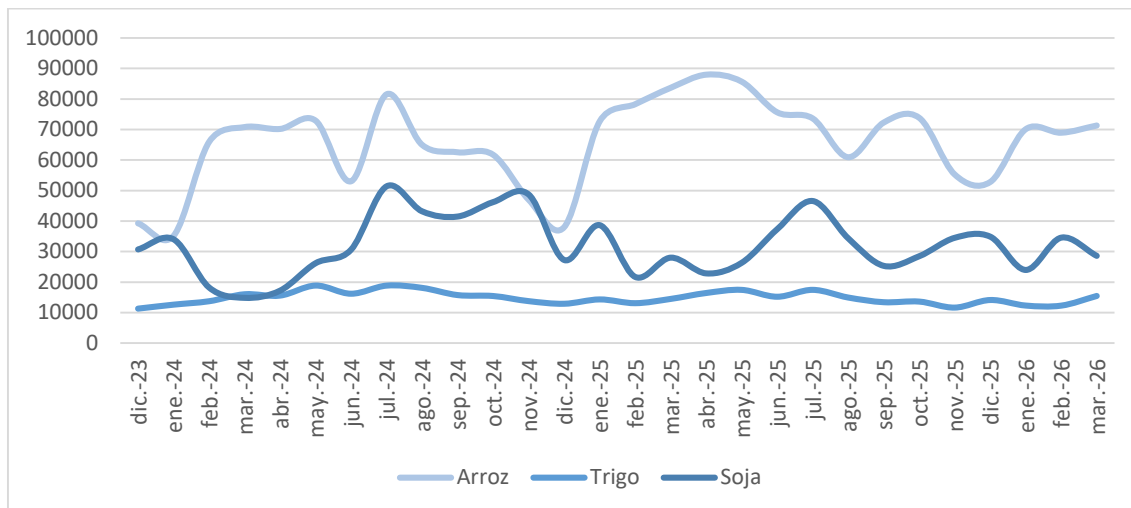
---

<sup>1</sup> [https://bolsacer.org.ar/site/caeria-un-21-la-produccion-de-soja-enterreriana/?utm\\_source=chatgpt.com](https://bolsacer.org.ar/site/caeria-un-21-la-produccion-de-soja-enterreriana/?utm_source=chatgpt.com)

combinación de factores, entre ellos la menor producción provincial de soja, la reducción de la molienda y los mayores costos de producción e industrialización.

### Evolución de la molienda de Arroz, Trigo y Soja en E.R.

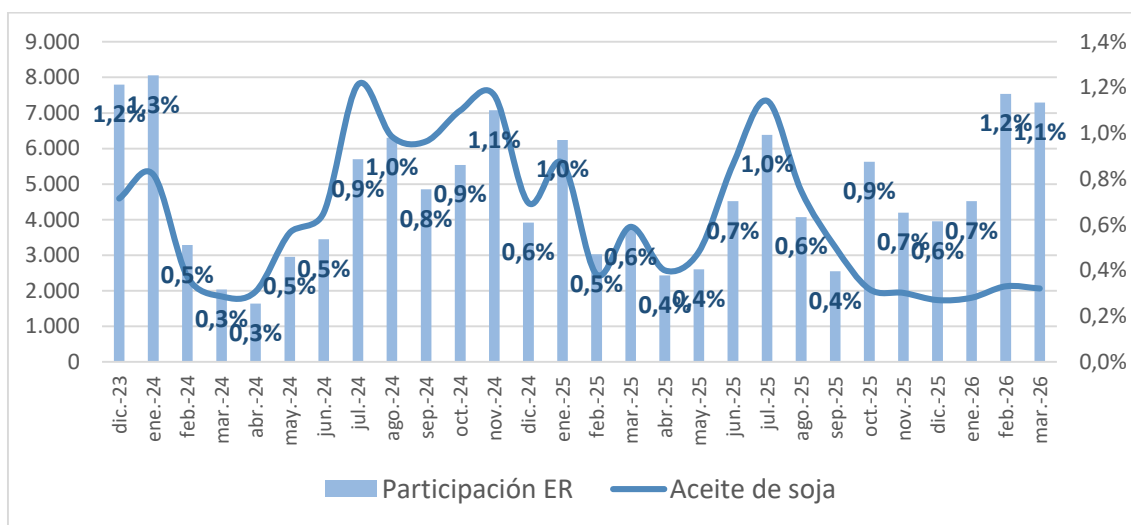
-dic-2023 – mar 2026-



Fuente: elaboración propia en base a SAGyP.

### Evolución del aceite de soja en E.R.

-dic 2023 – mar 2026-



Fuente: elaboración propia en base a SAGyP.

### Faena

Se observa que las faenas avícola, bovina y porcina representan una parte importante del sector agroindustrial de la provincia, con la avícola encabezando la lista siendo la de mayor peso al representar alrededor del 50% de la producción total nacional.

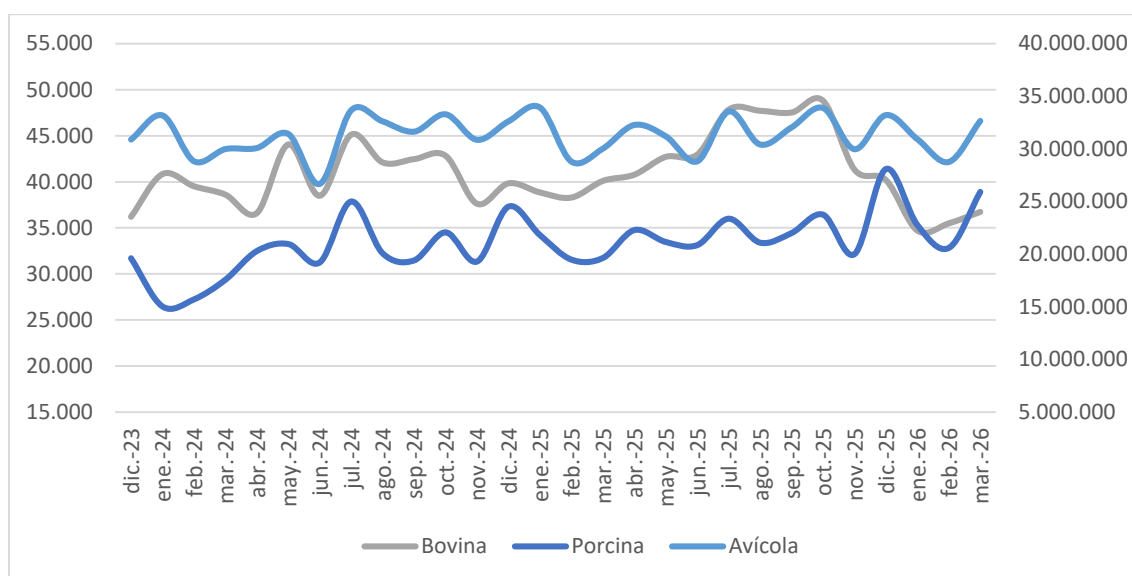
Cuando se profundiza en el análisis de la faena avícola en Entre Ríos se puede observar que su evolución se ha mantenido relativamente constante en el período expuesto en este informe, alcanzando los 33,6 millones de aves faenadas, lo que representa un incremento i.a. del 9%.

En cuanto a la faena porcina, ha tenido una trayectoria creciente, siendo el último dato las 38.895 cabezas porcinas faenadas, es decir, un 23% más que el mismo mes del año anterior.

El problema surge al analizar la faena bovina, la cual ha evidenciado una caída desde noviembre de 2025, siendo el último dato las 36.747 cabezas bovinas faenadas, con una caída del 8% i.a. Pero esta situación no es una particularidad de la provincia, sino que a nivel nacional también se ve esta caída; según un informe de CICCRA<sup>2</sup> que ya viene advirtiendo hace más de un año que la situación se debe a una prolongada sequía entre las campañas 2021/2022 y 2023/2024 junto a las inundaciones registradas en distintas regiones en 2024 y 2025 provocando una salida anticipada de animales al mercado y una reducción del stock del vientres por lo que puede afectar, consecuentemente, a la producción futura de ganado.

### Evolución de la faena avícola, porcina y bovina en E.R.

-dic 2023 – mar 2026-



Fuente: elaboración propia en base a SAGyP.

### Sectores representativos del consumo

A continuación, se analizan series de datos representativos del consumo privado y del comercio, el cual es un gran motor de la economía entrerriana.

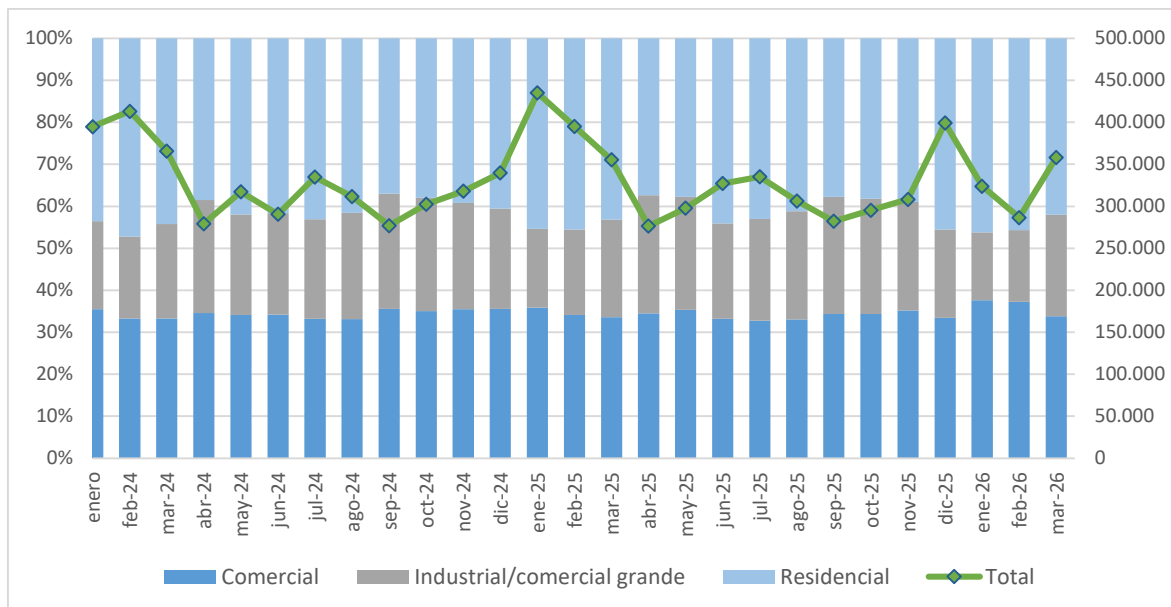
#### Energía Eléctrica

El consumo de energía eléctrica, dado por consumidores de índole residencial, comercial e industrial, es una variable que se mantiene estable en el horizonte temporal analizado, con los picos estacionales en aumento del consumo en los meses de verano. Se presenta en megawatts por hora, y la variación i.a. del consumo en marzo de 2026 es de 1% y mensual del 25%. En cuanto al tipo de cliente, el comercial y el industrial presentaron variaciones positivas del 2% i.a. y del 5% i.a., respectivamente. Por su parte, el cliente de tipo residencial, ha experimentado una variación negativa en un 2% i.a.

<sup>2</sup> [https://cadenadevalor.com.ar/ganaderia/ciccra-la-faena-de-febrero-fue-la-mas-baja-en-47-anos/?utm\\_source=chatgpt.com](https://cadenadevalor.com.ar/ganaderia/ciccra-la-faena-de-febrero-fue-la-mas-baja-en-47-anos/?utm_source=chatgpt.com)

### Evolución del consumo de energía eléctrica en E.R.

-dic 2023 – mar 2026-



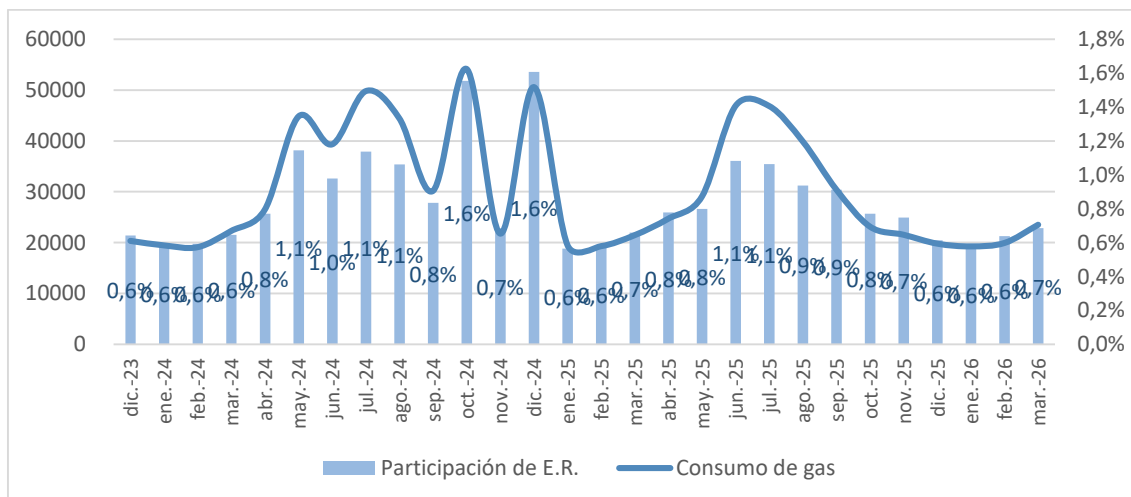
Fuente: elaboración propia en base a CAMMESA.

### Consumo de gas

El consumo de gas en la provincia es variable a través del tiempo, condicionado por factores estacionales. En marzo del 2026, el consumo fue de 23.505 m3 de 9.300 kcal<sup>3</sup>, un 10% más que el mismo mes del año anterior, mostrando un leve incremento en el consumo interanual. La participación del consumo en el total nacional fue de 1%.

### Evolución del consumo de gas en E.R.

-dic 2023 – mar 2026-



<sup>3</sup> El consumo total de gas se calculó a partir de la sumatoria de los datos de las planillas "Gas Entregado Total Sistema", filtrada para la ciudad de Paraná, y "Gas Entregado", filtrada para la provincia de Entre Ríos.

Fuente: elaboración propia en base ENARGAS.

En el caso de la energía eléctrica, si bien se han registrado aumentos tarifarios, el consumo mantiene una trayectoria relativamente estable una vez descontados los efectos estacionales. En particular, los meses de verano suelen registrar mayores niveles de consumo debido al uso intensivo de sistemas de refrigeración. Sin embargo, más allá de estas fluctuaciones estacionales, no se observan cambios relevantes en la tendencia general del consumo siendo una de las principales razones el hecho de que muchos usos de la electricidad son difíciles de sustituir o reducir en el corto plazo.

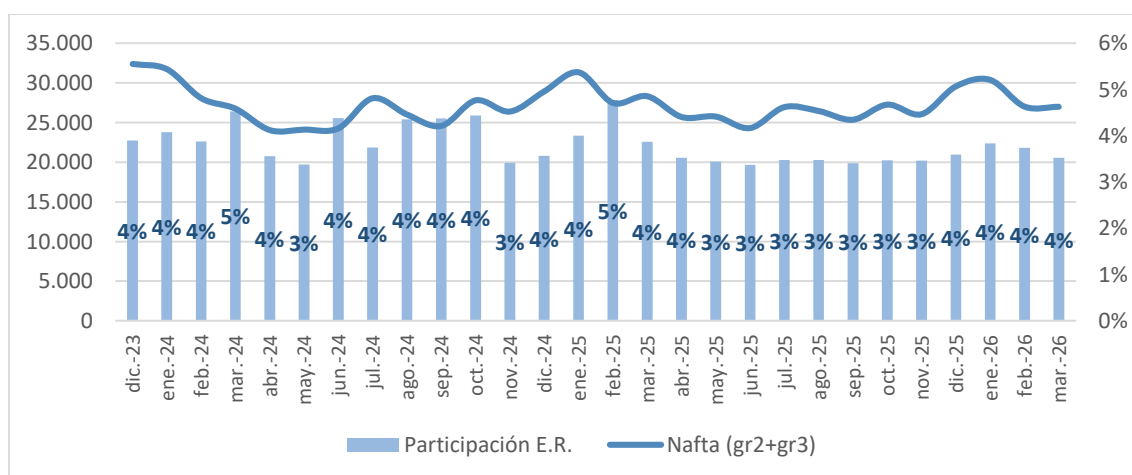
Por esta razón, ante aumentos tarifarios, los hogares y las empresas tienden a ajustar otros gastos antes que disminuir significativamente el uso de estos servicios. Esta situación se encuentra respaldada por estudios sobre la elasticidad-precio<sup>4</sup> de la demanda eléctrica, los cuales muestran que la respuesta del consumo frente a variaciones en las tarifas suele ser relativamente bajas, especialmente en el corto plazo. En base a esta lógica, se podría suponer que, para la situación del gas ocurre algo similar, cuya demanda también está vinculada principalmente a necesidades básicas de los hogares y a procesos productivos difíciles de sustituir en el corto plazo. Por este motivo, aun cuando se registren incrementos tarifarios, el consumo no suele experimentar variaciones significativas.

### Consumo combustibles

El consumo de nafta (grado 2 – común- y grado 3 – ultra) caen en marzo de 2026 a 26.986 m3, con una variación interanual negativa de ese consumo del 5%, lo que muestra un período de caída desde comienzo de año. Asimismo, al comparar con diciembre de 2023, el consumo acumuló una caída del 17% hasta marzo de 2026, reflejando una retracción sostenida durante el período analizado. En cuanto a la participación del consumo provincial sobre el total nacional, en la última medición representó el 4%.

### Evolución del consumo de nafta en E.R.

-dic 2023 – mar 2026-



Fuente: elaboración propia en base a DEGEC E.R. y la Secretaría de Energía de la Nación.

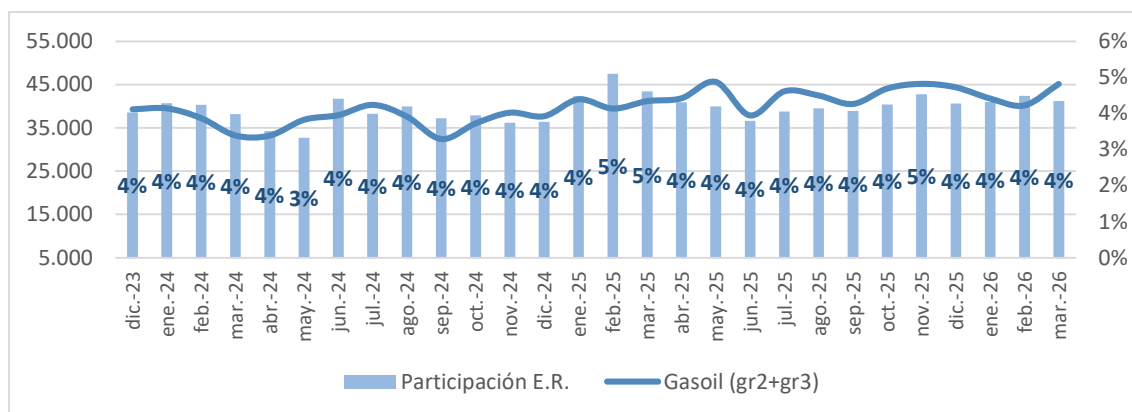
En el último mes relevado a marzo de 2026, el consumo del gasoil (grado 2 común y grado 3 ultra), ha registrado un incremento del 9,6% i.a. alcanzando un consumo de 45.132 m3. La

<sup>4</sup> [https://arxiv.org/abs/2306.12863?utm\\_source=chatgpt.com](https://arxiv.org/abs/2306.12863?utm_source=chatgpt.com)

participación en el total nacional ronda el 4 a 5% en el último año, siendo en la medición de marzo de 2026 de 4%. En caso contrario con el consumo de naftas, al comparar con diciembre de 2023, el consumo de gasoil acumuló un 15% hasta marzo de 2026, reflejando un incremento sostenido durante el período analizado.

### Evolución del consumo de gasoil en E.R.

-dic 2023 – mar 2026-



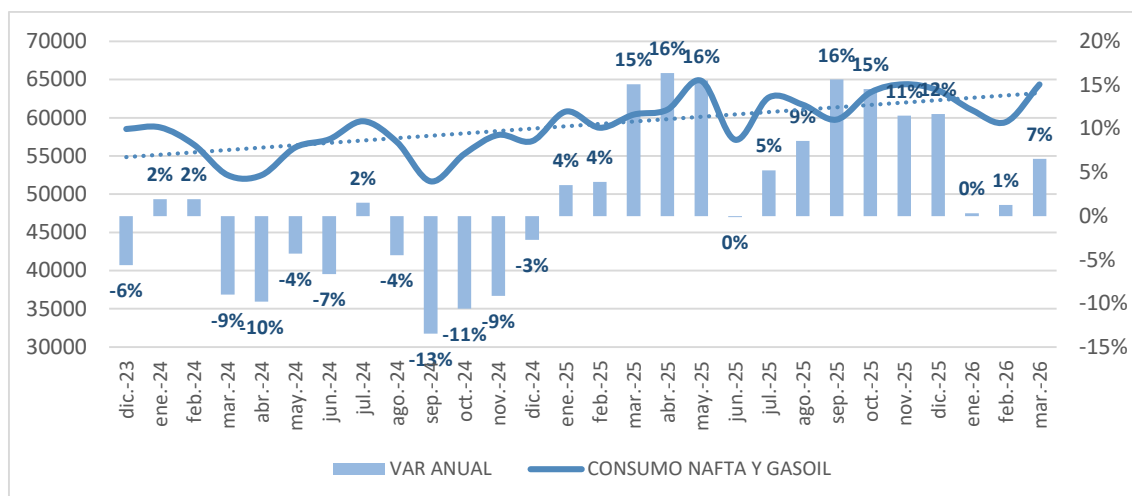
Fuente: elaboración propia en base a DEGEC E.R. y la Secretaría de Energía de la Nación.

Si bien a nivel nacional se ha advertido una caída en el consumo de combustibles durante 2026 estuvo explicada principalmente por la disminución en las ventas de naftas, fenómeno que podría estar asociado a una menor utilización de vehículos particulares y a una moderación del consumo de los hogares<sup>5</sup>. Sin embargo, al analizar la situación de Entre Ríos, esta tendencia no se refleja de la misma manera en el consumo total de combustibles. Si bien se observa una reducción en el consumo de naftas, la demanda de gasoil habría compensado parcialmente dicha caída, sosteniendo el nivel general de consumo. Este comportamiento podría estar vinculado a la relevancia de las actividades agropecuarias en la provincia, que requieren una intensa utilización de maquinaria, logística y transporte de cargas. Asimismo, el dinamismo de la producción y las exportaciones agroindustriales genera una mayor demanda de gasoil para el traslado de insumos y mercaderías, contribuyendo a explicar la diferencia observada entre la evolución de las naftas y la del consumo total de combustibles.

<sup>5</sup> [https://energiaonline.com.ar/venta-de-combustibles-el-consumo-cayo-18-en-marzo/?utm\\_source=chatgpt.com](https://energiaonline.com.ar/venta-de-combustibles-el-consumo-cayo-18-en-marzo/?utm_source=chatgpt.com)

### Evolución del consumo total de combustibles en E.R.

-dic 2023 – mar 2026-



Fuente: elaboración propia en base a DEGEC E.R. y la Secretaría de Energía de la Nación.

### Patentamiento

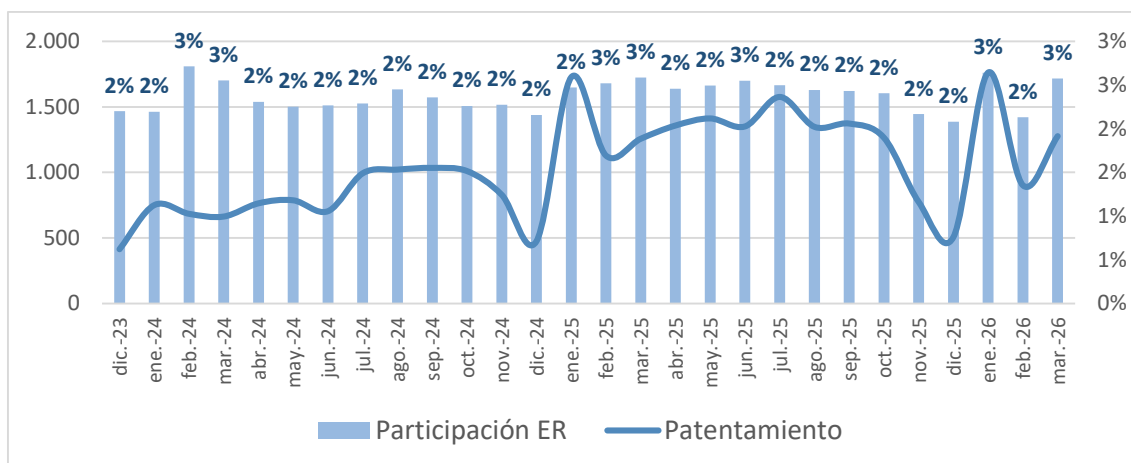
En el caso de las inscripciones iniciales de automotores, se observa que a partir del año 2025 se toma una tendencia más alta a la de años anteriores, donde el patentamiento rondaba los 800 vehículos para moverse a un promedio de 1.300, aunque desde octubre de 2025 esta tendencia comienza a caer, principalmente por factores estacionales o de ventaja para los consumidores que suelen esperar para patentar los vehículos en el año entrante, para luego remontar a principios del año 2026, siendo la última medición señalada en marzo de 1.276 automóviles, es decir un 2% más que el mismo mes del año anterior y un 42% más que el mes previo. En cuanto a la participación de las inscripciones en el total a nivel país, en la última medición es de 3%.

El aumento en las inscripciones iniciales de automotores podría evidenciar una mayor predisposición de los consumidores a adquirir bienes durables en un contexto de mayor estabilidad macroeconómica respecto de los años previos. La desaceleración de la inflación, la relativa estabilidad cambiaria y la recuperación de las líneas de financiamiento para la compra de vehículos habrían contribuido a mejorar las expectativas de los consumidores y a facilitar el acceso a automóviles nuevos mediante distintas alternativas de crédito y financiación. En este sentido, un análisis de BBVA Research<sup>6</sup> señala que la recuperación del mercado automotor argentino se encuentra asociada a la mejora de las condiciones macroeconómicas, la expansión del crédito y una mayor estabilidad de precios.

<sup>6</sup> [https://www.eldia.com/nota/2026-5-2-7-27-0-un-banco-proyecto-mas-patentamientos-de-autos-para-este-ano-y-una-estabilizacion-del-mercado-informacion-general?utm\\_source=chatgpt.com](https://www.eldia.com/nota/2026-5-2-7-27-0-un-banco-proyecto-mas-patentamientos-de-autos-para-este-ano-y-una-estabilizacion-del-mercado-informacion-general?utm_source=chatgpt.com)

### Evolución del patentamiento en E.R.

-dic 2023 – mar 2026-



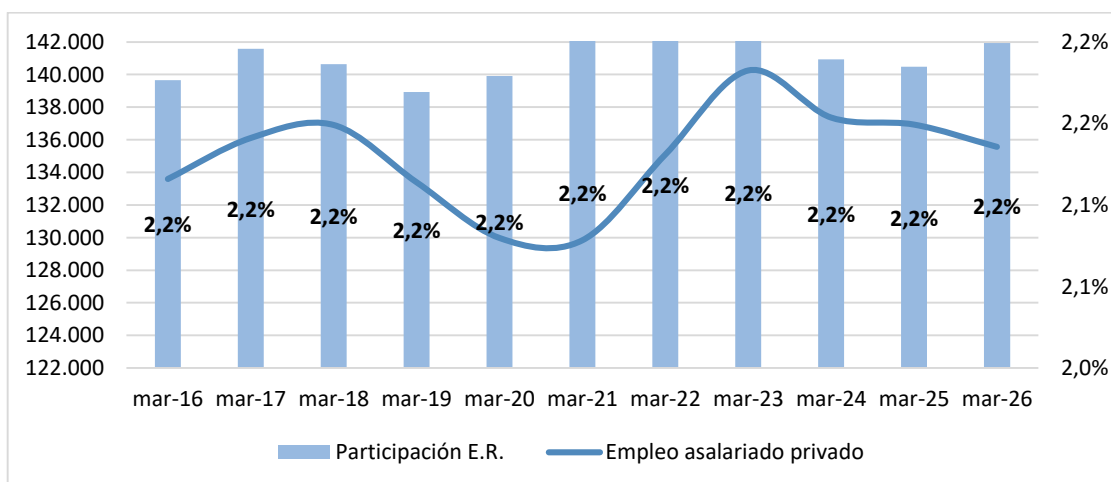
Fuente: elaboración propia en base a DNRPA.

### Empleo asalariado privado

Al analizar el empleo asalariado privado registrado (serie desestacionalizada) como variable representativa de la economía provincial, se observa que la misma registró una caída interanual del 1% en marzo de 2026, alcanzando un total de 135.567 trabajadores. Asimismo, la provincia concentra aproximadamente el 2,2% del empleo asalariado privado registrado del país. Estos resultados reflejan un escenario de estancamiento en el mercado laboral formal provincial, caracterizado por una escasa generación de nuevos puestos de trabajo y una leve contracción del empleo respecto de los niveles observados un año atrás. En este contexto, la evolución reciente sugiere dificultades para consolidar una trayectoria sostenida de crecimiento del empleo privado registrado.

### Evolución del empleo asalariado privado en E.R.

-mar 2016 – mar 2026-



Fuente: elaboración propia en base a la Secretaría de Trabajo, Empleo y Seguridad Social.

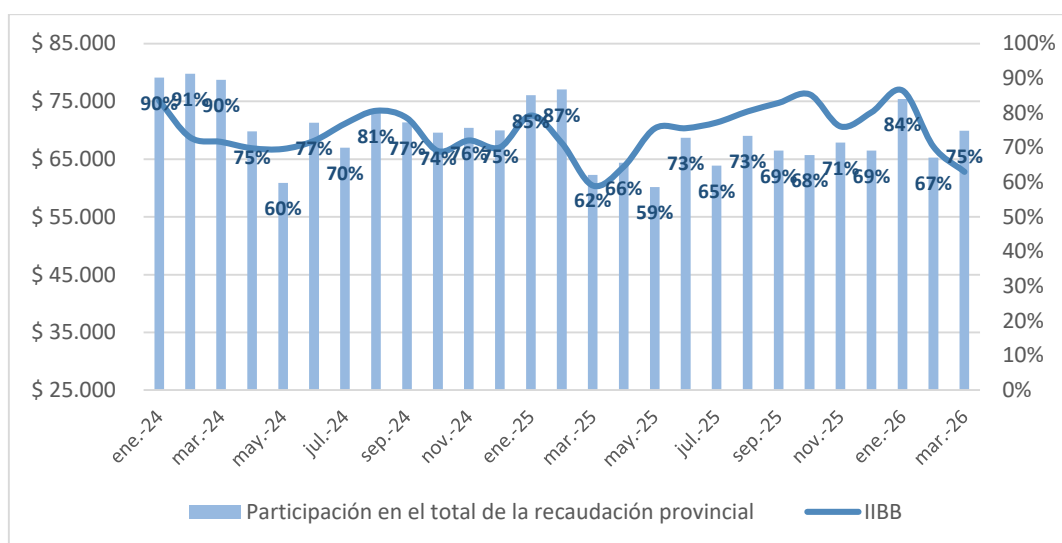
### Recaudación provincial

La recaudación provincial de los ingresos brutos es una variable que, además de caracterizar la parte de los ingresos provinciales dados por tributos, también es un reflejo parcial del comportamiento de la actividad económica, ya que es un tributo que grava a la misma.

La recaudación en el mes de marzo fue de \$62 mil millones de pesos y la variación real de los mismos se presenta positiva en un 4% i.a. Los IIBB tienen una participación muy alta en el total de la recaudación provincial. En la última medición presentada en este informe esta participación es del 75%. Al observar el comportamiento de la serie de estos datos, valuadas a precios de marzo del año 2026, se observa una estabilidad de la misma en el período analizado, con una caída en su trayectoria desde diciembre del 2025 hacia el mes de marzo del año corriente.

### Evolución de la recaudación provincial

-ene 2024 – mar 2026-



Fuente: elaboración propia en base a DEGEC E.R.

### Conclusión

El análisis del Indicador Sintético de Actividad Económica de Entre Ríos (ISAEER) revela un escenario de crecimiento moderado durante el año 2025. Al cierre del mismo, la provincia registró una variación interanual del 1,2%, resultado que se encuentra en línea con la evolución del Estimador Mensual de Actividad Económica (EMAE) a nivel nacional, que alcanzó el 1,8%. Si bien la actividad mantiene una trayectoria positiva iniciada hacia finales de 2024, se refuerza la idea de la recuperación de la actividad durante el año 2025, que no fueron suficientes para mantener el crecimiento más allá de finales del año, donde ya los primeros meses de 2026 muestran señales de desaceleración al analizar los diversos sectores productivos de la provincia.

El desempeño de estos sectores productivos continúa siendo heterogéneo. Mientras que la molienda de trigo creció un 6,7% y la de soja un 2,1% interanual a marzo de 2026, la molienda de arroz —actividad en la que la provincia concentra el 72,8% de la producción nacional— registró una caída del 14,8%. Por su parte, la industria aceitera fue uno de los sectores más afectados, con una contracción interanual del 46% en la producción de aceite de soja. Este comportamiento podría explicarse por una combinación de factores, entre ellos una menor disponibilidad de materia prima, mayores costos operativos y logísticos, y una reducción de los

incentivos relativos a la industrialización tras las modificaciones en los Derechos de Exportación implementadas durante 2025.

En el sector pecuario, Entre Ríos reafirma su posición como principal polo avícola del país, concentrando el 52% de la faena nacional y registrando un crecimiento interanual del 9%. Asimismo, la actividad porcina mostró una expansión del 23%. En contraste, la faena bovina retrocedió un 8%, en línea con la tendencia observada a nivel nacional, asociada a la menor disponibilidad de hacienda producto de los efectos acumulados de las sequías y de los eventos climáticos adversos registrados en los últimos años.

Los indicadores vinculados al consumo energético y al transporte reflejan un desempeño relativamente favorable. El consumo de energía eléctrica industrial aumentó un 5% interanual y el consumo de gasoil un 9,6%, acompañando la actividad logística y manufacturera. Asimismo, el patentamiento de vehículos registró una leve mejora del 2% interanual en marzo de 2026.

No obstante, la situación socioeconómica continúa planteando desafíos para el corto plazo. El mercado laboral privado formal muestra signos de estancamiento, con una caída interanual del 1% en el empleo asalariado registrado a marzo de 2026. La limitada posibilidad de generación de nuevos puestos de trabajo en el ámbito privado evidencia dificultades para consolidar una recuperación más robusta y sostenida de la actividad económica.

En síntesis, la economía entrerriana se mantiene en terreno positivo gracias al desempeño de sus principales cadenas de valor agroindustriales, particularmente las vinculadas a la producción avícola y porcina, así como a la mejora observada en algunos segmentos de la industrialización de cereales. Sin embargo, la contracción de la industria aceitera y la debilidad del mercado laboral formal configuran un escenario que requiere cautela. La evolución futura de la actividad dependerá, en gran medida, de la recuperación de los sectores más rezagados, de la estabilidad de los costos de producción y de la capacidad de sostener la inversión y el empleo en un contexto económico todavía desafiante.